



Instituto Nacional de Defensa Civil

**SIMULACROS EN CONTEXTO DE
PANDEMIA POR LA COVID-19 PARA EL
AÑO 2021**

Resolución Ministerial N° 118-2021-PCM

Martes 29 de junio de 2021



UN PERÚ

**PREPARADO
Y RESILIENTE**

**ANTE EMERGENCIAS
Y DESASTRES.**



INDECI
DEFENSA CIVIL, tarea de todos





CONSIGNA:

**PROMOVER LA
PREPARACIÓN DE LAS
FAMILIAS**





¿QUÉ SE HA CONSIDERADO PARA ESTE AÑO?



N°	DENOMINACIÓN	FECHA	HOR A
1	a. Ejercicio de simulacro familiar multipeligro en contexto de pandemia por la COVID-19.	Martes 29/06/2021	10:00
	b. Ejercicio de comunicaciones en emergencias en el contexto de pandemia por la COVID-19.		
2	a. Ejercicio de simulacro familiar multipeligro en contexto de pandemia por la COVID-19.	Miércoles 13/10/2021	20:00
	b. Ejercicio de comunicaciones en emergencias en el contexto de pandemia por la COVID-19.		

Cronograma aprobado con Resolución Ministerial N° 118-2021-PCM





¿Qué es el Simulacro Familiar?

PREPARADOS SIN SALIR DE CASA

Debe ser realizado por los miembros de la familia que viven en la misma casa.

Puesta en práctica de acciones preparación en torno al Plan Familiar de Emergencia

Es un ejercicio de reflexión y de naturaleza únicamente familiar.

Esta actividad NO INVOLUCRA EVACUACIÓN.



IMPORTANTE: A nivel nacional, el peligro común ante el cual se reflexionarán y practicarán medidas de autoprotección es el sismo, sin embargo, de acuerdo a los otros peligros a los que está expuesta, cada familia puede repasar las medidas de preparación y respuesta ante estos.





I SIMULACRO FAMILIAR DEL AÑO 2021





¿QUÉ DEBEMOS PROMOVER QUE HAGAN LAS FAMILIAS?

TRES MENSAJES CLAVES:

PREPARADOS SIN SALIR DE CASA

¡Porque los sismos y otros peligros no entienden de pandemia, debemos estar preparados!

Este 29 de junio desde las 10:00 de la mañana participa del primer Simulacro Familiar del año practicando las siguientes acciones:

Repasa en familia el Plan Familiar de Emergencia. Si no tienen uno, ¡es momento para elaborarlo!

Revisa junto a tu familia la fecha de vencimiento de los productos de su Mochila para Emergencias. ¿No la tienen? Ármela de acuerdo a tus necesidades.

Ubícate en las zonas seguras internas ante sismo, ¡agáchate, cúbrete y sujétate! Así te protegerás de grandes sismos que te impidan mantenerte en pie.

RECUERDA: Este año el simulacro no implica evacuación.





¿Qué es el Simulacro de Comunicaciones en Emergencias y Desastres?



Probar los sistemas de comunicación.

Flujos y enlaces con las redes de comunicaciones de acuerdo con cada ámbito.

Es un ejercicio realizado por las entidades de los tres niveles de gobierno, espacios de monitoreo, COE, entre otros, con la finalidad de:

Esta actividad **NO INVOLUCRA EVACUACIÓN.**

IMPORTANTE: A nivel nacional, se practicará la activación del sistema de comunicaciones ante la ocurrencia de un sismo de gran magnitud en contexto de pandemia por COVID-19 seguido de peligros asociados de acuerdo a las características del territorio.





¿QUÉ BUSCAMOS QUE REALICEN LAS ENTIDADES?

RESPONSABILIDAD Y COMPROMISO EN LA CAMPAÑA DE COMUNICACIÓN. DEBEN:



IMPORTANTE:
Se ha considerado un formato de reporte de las actividades realizadas para la promoción del Simulacro Familiar

Realizar una campaña de sensibilización y comunicación considerando actividades que no generen aglomeración de personas y propicien las medidas de prevención de la COVID-19.

Incluir recomendaciones para la elaboración del Plan Familiar de Respuesta y sobre medidas de preparación, respuesta y rehabilitación ante la ocurrencia de COVID-19, de acuerdo a las recomendaciones brindadas por el INDECI.

Ajustarse a los mensajes claves que brindará el INDECI en los diversos materiales de comunicación y que estarán en la directiva.

Guiarse de uno de los anexos de la directiva para la actuación durante el Simulacro de Comunicaciones en Emergencias.

EL INDECI REALIZARÁ UNA CAMPAÑA DE COMUNICACIÓN A NIVEL NACIONAL.





¿SOBRE QUÉ TEMAS BUSCAMOS QUE SE HABLE?

Además, de los mensajes clave, buscamos que se aborden los siguientes temas:

Cultura de prevención.

Importancia de prepararse y participar en el simulacro familiar en contexto de pandemia por COVID-19.

Fechas conmemorativas en las que se desarrollan los simulacros.

Comprensión y concientización del riesgo (peligros y cómo se generan, vulnerabilidad, prácticas que incrementan la vulnerabilidad, nivel de riesgo, qué daños o pérdidas pueden generarse) y el impacto ante su ocurrencia en contexto de pandemia por COVID-19.

MUY IMPORTANTE:

Elaboración del Plan Familiar de Emergencias y cómo reportar la participación familiar en el ejercicio.

Conocimiento del mapa comunitario de riesgo, de las zonas seguras y de las rutas de evacuación de su localidad.

Medidas de preparación.

Combo de Supervivencia en contexto de pandemia.



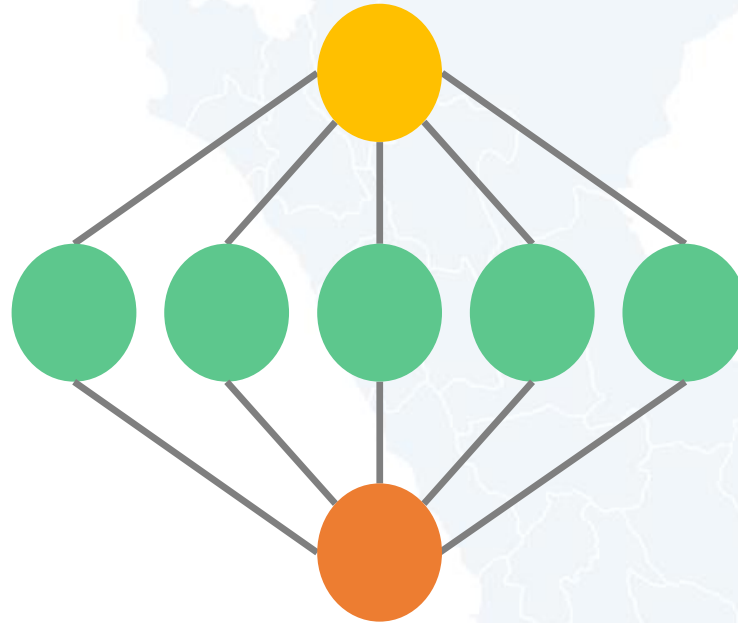


¿Cuáles son las principales acciones en la organización, ejecución y evaluación del SIMULACRO?

ORGANIZACIÓN

Simulacro Familiar

- Las acciones de promoción deben estar ajustadas a un contexto de COVID-19.
- Reuniones de coordinación deben realizarse de manera remota.
- Intensificar la sensibilización y comunicación a la población respecto a los pasos a seguir durante el simulacro familiar



EJECUCIÓN

Simulacro Familiar:

- Las familias practican principalmente las acciones de su Plan Familiar de Emergencia, de acuerdo a los peligros a los que está expuesta y sus necesidades específicas.
- La hora referente de inicio del ejercicio es desde las 10:00 horas, sin embargo, puede realizarse en otros momentos del día.

EVALUACIÓN

Simulacro Familiar:

- A través de redes sociales, página web, mensajes de texto, el INDECI promoverá que las familias completen una breve **encuesta digital** de reporte de su participación en el ejercicio.
- Las entidades deben **apoyar en la difusión** de este instrumento a fin de que las familias la respondan en el aplicativo de alcance nacional preparado por el INDECI



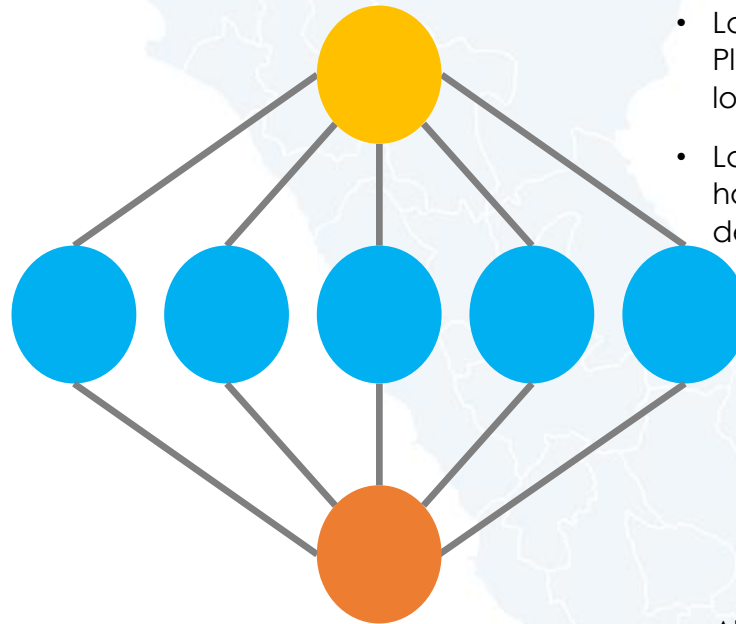


¿Cuáles son las principales acciones en la organización, ejecución y evaluación del SIMULACRO?

ORGANIZACIÓN

Simulacro de Comunicaciones

- Contemplar la indumentaria de protección personal necesaria para el personal que necesariamente debe estar presente en instalaciones ante la activación del sistema de comunicaciones en emergencias.
- De ser necesario, realizar pruebas de comunicaciones previas al simulacro de comunicaciones.



EJECUCIÓN

Simulacro de Comunicaciones:

- Las familias practican principalmente las acciones de su Plan Familiar de Emergencia, de acuerdo a los peligros a los que está expuesta y sus necesidades específicas.
- La hora referente de inicio del ejercicio es desde las 10:00 horas, sin embargo, puede realizarse en otros momentos del día.

EVALUACIÓN

Simulacro de Comunicaciones:

- Al final del ejercicio, se realiza una reunión virtual de autoevaluación en la que participan de manera virtual, según corresponda.
- En esta reunión se evaluará el funcionamiento del sistema de comunicaciones en emergencias, principales dificultades, lecciones aprendidas y acciones de mejora.



PLAN FAMILIAR DE EMERGENCIA

Aprendiendo el IUEAO de una familia preparada



Se deben promover los pasos para elaborar el Plan Familiar de Emergencia.





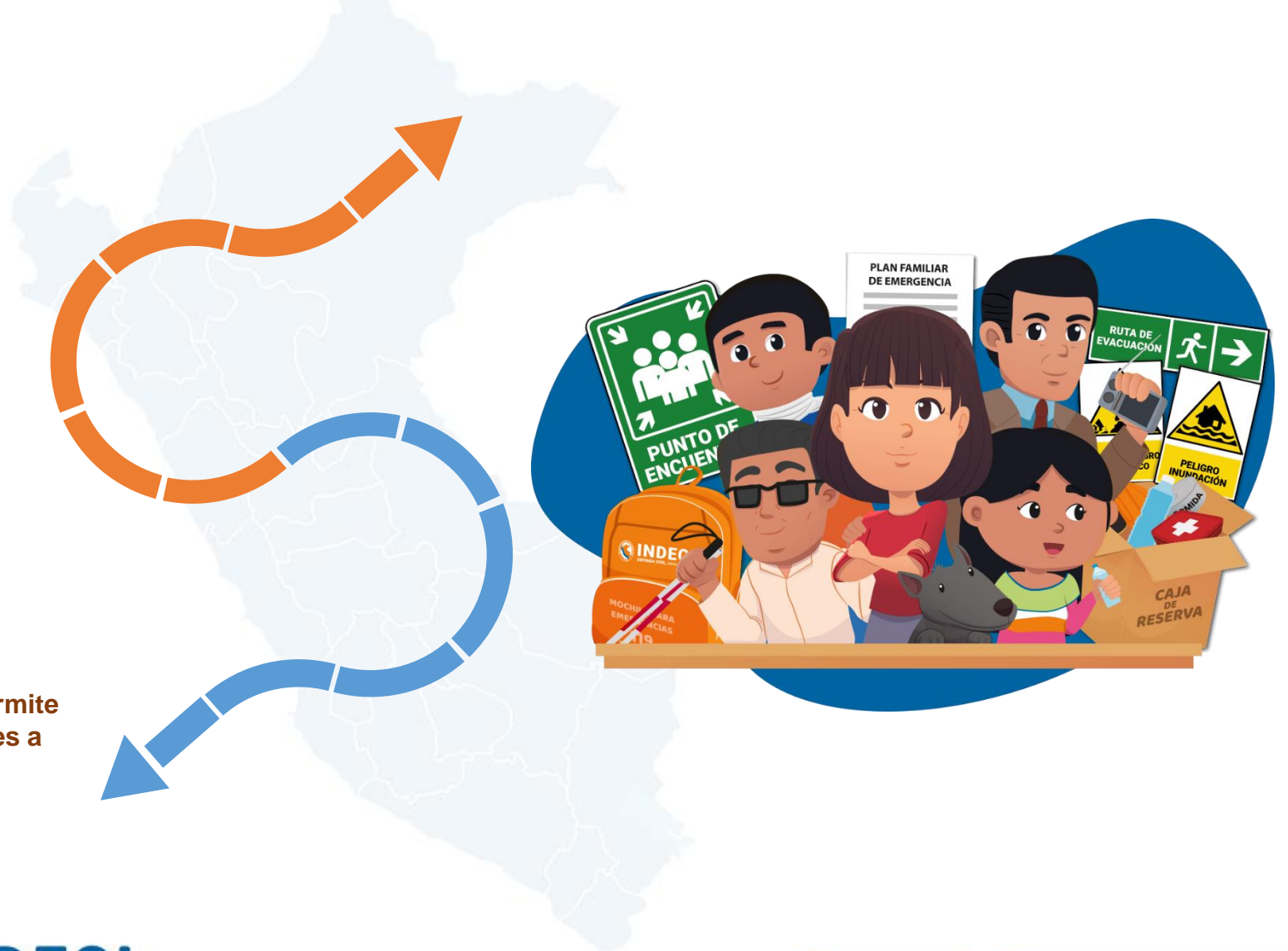
Plan Familiar de Emergencia

¿Qué es?

Es el conjunto de actividades que todos los miembros de una familia deben realizar para:

- Reducir el riesgo de desastres.
- Estar preparados.
- Responder de manera organizada ante una emergencia o desastre.

El Plan Familiar de Emergencia permite asignar tareas y responsabilidades a cada miembro de la familia.





Plan Familiar de Emergencia

5 PASOS: I U E A O



IDENTIFICAMOS

I

UBICAMOS

U

ELABORAMOS

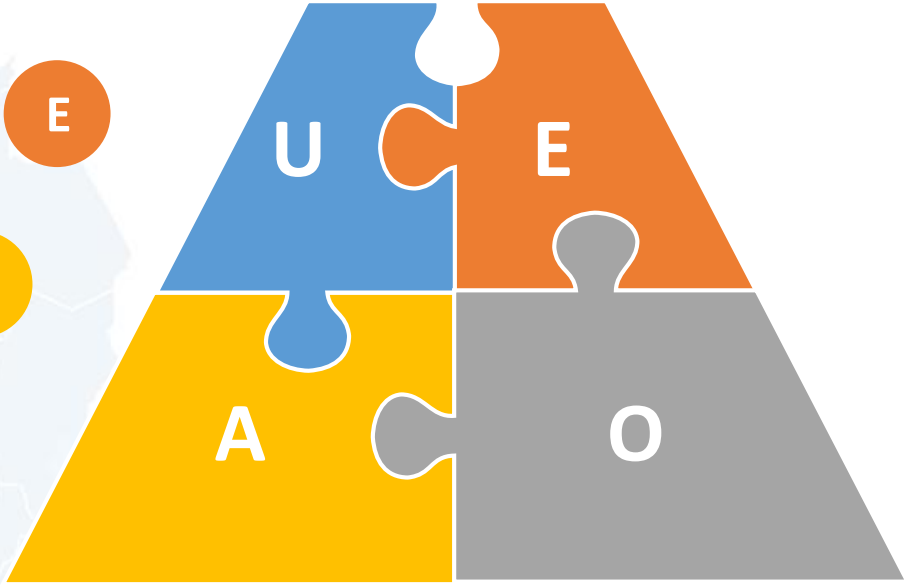
E

ASIGNAMOS

A

ORGANIZAMOS

O





Plan Familiar de Emergencia

IDENTIFICAMOS

- Identificamos a los **miembros de nuestra familia**.
- Identificamos **el riesgo dentro de la casa**.
- Identificamos **el riesgo fuera de la casa**.
- Identificamos **los recursos y capacidades en la familia**.
- Identificamos **los grupos de atención prioritaria**.





Plan Familiar de Emergencia

UBICAMOS

- Ubicamos **las zonas seguras internas y externas.**
- Ubicamos **las rutas de evacuación.**
- Ubicamos **los puntos de encuentro.**
- Ubicamos **los puntos de reunión.**





Plan Familiar de Emergencia

ELABORAMOS

- Elaboramos el Mapa Familiar de Riesgo y Recursos.
- Elaboramos el Combo de la Supervivencia (Mochila para Emergencias y Caja de Reserva).
- Elaboramos la estrategia de comunicación en caso de emergencia.





Plan Familiar de Emergencia

ASIGNAMOS

- Asignamos roles **en la Preparación**
- Asignamos roles **en la Respuesta.**





Plan Familiar de Emergencia

ORGANIZAMOS

- Organizamos y participamos en simulacros.
- Organizamos a nuestra comunidad y coordinamos con nuestros vecinos



